

L'INDUSTRIE MAGNIFIQUE

STRASBOURG - DU 03 AU 13 MAI 2018

DOSSIER DE PRESSE

L'Industrie Magnifique

Strasbourg - 03 au 13 mai 2018

La Première rencontre de
l'Art et l'Industrie sur la Place publique

Dossier de presse - Edition 2018

Contacts Presse

OXYGEN Strasbourg
03 67 10 05 68

Thomas MONGIN - 06 45 83 33 70
thomas@oxygen-rp.com

Jérémie LOTZ - 06 11 25 48 05
jlotz@oxygen-rp.com

**QUAND L'ART
PREND TOUTE
SA PLACE !**

Sommaire

LES MAGNIFIQUES	p. 06
L'INDUSTRIE MAGNIFIQUE ACTE I	p. 09
25 ARTISTES (LISTE)	p. 10
ARTISTE + MÉCÈNES + PLACE PUBLIQUE	p. 11
LE PARCOURS MAGNIFIQUE (PLAN)	p. 34
MULTIPLES EXPRESSIONS ET RENDEZ-VOUS	p. 35
INDUSTRIE & TERRITOIRES	p. 37
PARTENAIRES INSTITUTIONNELS	p. 38

Les Magnifiques

Mécènes principaux



Grands Mécènes



Mécènes



Institutionnels



Partenaires

ADIRA | ADT | CTS | MAISON DE L'ALSACE | OTSR

DRAC | FRAC | HEAR | SHADOK

AEDAEN PLACE | ALSACE 20 | CHICMEDIAS | CITY QUIZZ |
FRANCE BLEU ALSACE | LIBRAIRIE KLEBER | MEDIARUN

ALCYS | CABINET WALTER | EDITIONS DU SIGNE |
FEDERATION DES INDUSTRIES D'ALSACE |
MAISON DE L'EMPLOI | MEDEF | UIMM



26 mécènes
alsaciens



25 artistes
du monde entier



24 œuvres
d'art originales



17 places
à Strasbourg



10 jours
du 03 au 13 mai 2018



50 animations
& temps forts



5 collectivités publiques
engagées

L'Industrie Magnifique | Acte I

Du 03 au 13 mai 2018, l'Art et l'Industrie se rencontrent sur la place publique ! Des œuvres monumentales, réalisées par des artistes de renom en étroite collaboration avec les entreprises alsaciennes investissent les plus belles places de Strasbourg pendant 10 jours.

Une première pour Strasbourg. Une première en France.

Une première pour l'Industrie

Portée par l'association *Industrie & Territoires*, cette exposition à ciel ouvert est le premier acte d'un mouvement national associant industriels, artistes et collectivités publiques, pour promouvoir et développer la création artistique, la culture de l'invention et le patrimoine industriel dans les territoires.

Accessible à tous et gratuite, cette exposition dévoile des œuvres qui sont le résultat d'une étroite coopération entre artistes, entreprises et collectivités.

24 mois auront été requis pour accomplir ce processus de création et exposer pour la première fois sur la place publique de Strasbourg, avec la complicité des collectivités.

Durant les 10 jours de #LIM2018, plus de 50 animations sont prévues. Au programme : visites guidées du circuit d'œuvres, organisées en coopération avec l'Office de Tourisme de Strasbourg ; des conférences thématiques et explicatives des démarches artistiques et culturelles suivies ; des débats sur l'Art et l'Industrie dans la Cité ; des happenings culturels ; un City Quizz...

L'Industrie Magnifique incarne ainsi la première rencontre de l'Art et de l'Industrie sur la place publique. Elle a pour vocation de promouvoir et de développer la création, l'Art et le patrimoine industriel dans les territoires.

Immédiatement convaincues par le projet, les instances économiques et collectivités locales apportent rapidement leur soutien pour l'organisation de l'exposition intitulée « L'Industrie Magnifique ».

Prêt pour vivre cette exposition d'art à ciel ouvert EXTRA-ordinaire ?

#LIM2018

25 Artistes

AVEXCITERS (Collectif)

Bénédicte

Stéphan

Mathieu

Christophe

Michel

Léo

Baptiste

FAILE (Collectif)

Catherine

Zaha

HEAR (Collectif)

David

Thomas

Benjamin

Eric

Renato

Pierre

Marc

Jacques

Olivier

SEGPA du Collège Fustel de Coulanges (Collectif)

Flore

Tomi

Raymond E.

avec Jérémie BELLOT | Josselin FOUCHÉ | NAN[O]

BACH

BALKENHOL

BERNARD-REYMOND

BOGULA

DÉJEAN

DELAFONTAINE

DESJARDIN

GANGLOFF

HADID

HURSTEL

JORION

KIFFEL

LIOT

MONTANARO

PETIT

QUINN

RIVAL

ROLLER

SIGRIST

UNGERER

WAYDELICH

Artiste + Mécène + Place publique

à « Trinôme » exceptionnel, œuvre magnifique !

L'Industrie Magnifique invente un tout nouveau modèle de coopération entre collectivités, industriels et artistes pour réaliser une performance artistique inédite !

Les artistes choisis sont majoritairement des plasticiens. Ils utilisent des techniques multiples comme la sculpture, l'assemblage, la gravure, le collage, mais aussi d'autres arts tels la photographie.

Chaque projet entreprise + artiste + place est accompagné par l'association *Industrie & Territoires*, qui met à disposition un binôme d'experts : un expert industrie, qui connaît bien le monde et les codes de l'entreprise, et un expert artistique, qui connaît les artistes et le milieu culturel.

Ce binôme d'experts accompagne l'entreprise dans la sélection de l'artiste, mais aussi dans le choix de la place publique retenue. Elle, assure par la suite, la bonne collaboration entre l'artiste et l'entreprise et les aide dans leur préparation en vue de l'exposition finale.

#1 LES VENTS DU RHIN

de Raymond Émile WAYDELICH | Sculpture



OEUVRE

La navigation sur le Rhin a toujours été jugée périlleuse. Et parmi les plus grands dangers qui menacent les intrépides marins, c'est la force des vents et leur imprévisibilité qui ont le plus frappé les esprits. C'est précisément par **une girouette hors norme** que Waydelich s'empare de cette réalité pour rendre hommage aux navigateurs du monde entier. Pas seulement ceux qui affrontent les fleuves, mais tous ceux qui, défiant vents et marées, franchissent les mers et de continents en continents, maîtrisent les océans.

Sa girouette nous entraîne loin des épreuves et des dangers, elle fait miroiter une planète accueillante et colorée, où les hommes jouent avec les animaux, où les bateaux stylisés croisent de souriantes baleines et où des éléphants africains surfent sur d'improbables radeaux. Quelles que soient alors la direction et la force des vents, la girouette de Waydelich agit à la manière d'un exorcisme salvateur.

Place :	PARVIS MALRAUX
Entreprise mécène :	CROISIEUROPE
Artiste :	Raymond E. WAYDELICH
Titre de l'œuvre :	Les vents du Rhin
Dimensions :	Hauteur : 8 m, socle 2,5 x 2,5 x 0,4 (h)
Poids :	socle 4 T, 300 kg pour la girouette

ARTISTE

Raymond Waydelich est un artiste alsacien né à Strasbourg en 1938. Peintre, céramiste, photographe et sculpteur, ses œuvres sont teintées d'humour et d'onirisme. Son travail porte principalement sur le temps et la mémoire, en particulier la « Mémoire du futur » et les traces de notre civilisation que découvriront et interpréteront les archéologues de demain. Ce travail se focalise sur l'objet, sa transformation anticipée sous l'action du temps ou encore sa préservation pour traverser les âges.

CROISIEUROPE - GRAND MECENE

Entreprise familiale basée à Strasbourg depuis 1976, CroisiEurope propose chaque année de nouvelles croisières sur les canaux de France et fleuves d'Europe, ainsi que des croisières maritimes et côtières.

#2 MANN AUF STIER (Homme sur un taureau)

de Stephan BALKENHOL | Sculpture



OEUVRE

Depuis 2016, le site alsacien de Hager Group à Obernai accueille l'œuvre « Mann auf Stier » (Homme sur un taureau) de Stephan Balkenhol. La sculpture en bronze, longue de 3 mètres et haute de 2,5 mètres, pèse près de 4 tonnes. Le regard de l'animal tourné vers l'avenir symbolise **l'ambition de l'entreprise**. Nécessairement durable, la croissance de l'entreprise passe par une transformation à la fois technologique et culturelle. La puissance du taureau tranche avec le calme de son cavalier, allégorie du leader. Par son regard à l'opposé du taureau, il incarne un groupe qui ne perd jamais de vue son passé, ni ses valeurs : courage, authenticité et intégrité.

Place :	PLACE AUSTERLITZ
Entreprise mécène :	HAGER GROUP
Artiste :	Stephan BALKENHOL
Titre de l'œuvre :	L'homme sur un taureau
Matériaux :	Bronze coloré
Dimensions :	5 m de diamètre
Poids :	socle 1.2 T, animal et personnage 750 kg

ARTISTE

Stephan Balkenhol, né en 1957 en Allemagne, vit et travaille à Kassel, Karlsruhe et Berlin ainsi qu'à Meisenthal en Moselle. Il étudie à l'Ecole des Beaux-Arts de Hambourg et devient très vite célèbre pour avoir « recréé » l'art figuratif dans la sculpture. Son style est axé sur la représentation d'un personnage naïf, doux et inexpressif. Dans les années 90, le monde animal fait son entrée dans son répertoire. Les traces d'imperfections sur ses sculptures, souvent taillées dans du bois, sont l'une des marques de fabrique de l'artiste.

HAGER GROUP - GRAND MECENE

Hager Group est spécialisé dans la fourniture de solutions et de services pour les installations électriques dans les bâtiments résidentiels, tertiaires et industriels. Implantée depuis 1959 en Alsace, l'entreprise familiale compte aujourd'hui 11 400 collaborateurs dans le monde.

#3 PARADE

de Catherine GANGLOFF | Sculpture



OEUVRE

L'intérêt de Catherine Gangloff pour le travail de la menuiserie Monschin n'est pas récent... Chaque visite dans leurs ateliers stimule son imaginaire. Sa création exprime, par l'assemblage des matériaux bois, les rencontres humaines. L'idée de départ est de décliner des formes en suggérant une graduation aérée dans l'espace. Parade se présente comme une succession de **12 volumes, telles les séquences d'une année** : un défilé du temps qui passe.

Rappelant ici un bateau, les formes invitent au voyage. Le titre est aussi un clin d'œil à Jacques Tati qui dans son dernier film, a su mêler magie, humour et rêve...

Place :	PLACE DU CORBEAU
Entreprise mécène :	MENUISERIE MONSCHIN
Artiste :	Catherine GANGLOFF
Titre de l'œuvre :	Parade
Dimensions :	Œuvre de 4 m sur un socle de 1,3 m x 1,3 m
Poids :	850 kg pour le socle, environ 1,8T

ARTISTE

Catherine Gangloff réalise des œuvres abstraites, souvent des petits formats, faites de morceaux découpés, de fragments peints, d'éléments porteurs d'un temps passé. Par collage et assemblage, les surfaces peintes dialoguent avec l'espace et donnent un rôle à la lumière et aux ombres, aux pleins et aux vides. Ses premières sculptures étaient réalisées en bronze, en aluminium puis en pierre pour des installations de Land Art. Ici, le bois a constitué un moment de partage.

MENUISERIE MONSCHIN - MECENE

La Menuiserie Monschin est implantée dans le cœur du Kochersberg depuis plus de 50 ans. Elle réalise avec son équipe des ensembles sur-mesure et de série pour les particuliers et les institutions, avec une spécialisation dans la résine.

#4 HECTOR

de Renato MONTANARO | Sculpture



OEUVRE

Hector, le chien vedette de Renato Montanaro, est devenu la mascotte de la société Thurmelec.

Ce **monumental bouledogue anglais**, sculpté et doré à la feuille d'or vingt-deux carats et demi, vient agrandir la famille des Hector, qui en comptait déjà de nombreuses variations. Orné d'une mosaïque de composants électroniques, il représente la matière première et le cœur de métier de Thurmelec, tout en révélant la malice de son créateur.

Place :	PLACE DES TRIPIERS
Entreprise mécène :	THURMELEC
Artiste :	Renato MONTANARO
Titre de l'œuvre :	Hector
Dimensions :	L 3 m x l 1,5 x H 2,3 m
Poids :	700 kg

ARTISTE

Avec son approche à la fois ludique et perfectionniste, Renato Montanaro est un artiste qui a du chien, surtout depuis qu'il a créé Hector, son bouledogue fétiche. Comme souvent dans son travail, Renato Montanaro, peintre et sculpteur mulhousien, aime tordre ses idées dans tous les sens pour inventer de nouvelles histoires. Il est toujours à la recherche d'innovations pour surprendre son public.

THURMELEC - MECENE

Thurmelec est une PME alsacienne d'une cinquantaine de personnes, spécialisée dans la recherche, le développement, l'innovation et la fabrication de produits et sous-ensembles électroniques. Son unité de production et son important bureau d'études sont installés en Alsace.

#5 THE ORIGIN OF THE WORLD (L'Origine du monde)

de Marc QUINN | Sculpture



OEUVRE

Le coquillage en bronze doré de Marc Quinn, *The Origin of The World*, est l'agrandissement d'un coquillage, mesurant dans la réalité une trentaine de centimètres, à l'aide d'une succession de procédés. Pour créer cette œuvre, Marc Quinn a utilisé la technologie innovante du scanner et de l'impression en 3D, qui constitue la révolution digitale et numérique de ce début du XXI^{ème} siècle, à l'instar de l'imprimerie typographique mise au point par Gutenberg au XV^{ème} siècle, qui a permis la diffusion du savoir.

Le titre de l'œuvre de Marc Quinn fait à la fois référence au célèbre tableau de Gustave Courbet « *L'Origine du monde* » (1866), représentant un sexe de femme mais aussi au non moins célèbre tableau de la « *Naissance de Vénus* » (1484-1485) de Sandro Botticelli.

Place : PLACE GUTENBERG

Entreprise mécène : WÜRTH

Artiste : Marc QUINN

Titre de l'œuvre : *The Origin of the world*

Matériaux : Bronze

Dimensions / Poids : 270 x 310 x 236 cm | 1,7 T

ARTISTE

Marc Quinn, né en 1964 en Angleterre, est un artiste contemporain de renommée internationale. Il débute comme assistant du sculpteur anglais Barry Flanagan, avant d'accéder rapidement à une reconnaissance artistique dans les années 1990, porté par son appartenance au mouvement des Young British Artists (YBAs). Ce mouvement qui comprend une quarantaine d'artistes, dont Damien Hirst ou encore Dino et Jack Chapmann, renouvelle alors profondément la création artistique en s'ouvrant aux nouvelles technologies.

WÜRTH - MECENE PRINCIPAL

Entreprise spécialiste de la vente de fournitures industrielles, le Groupe Würth compte plus de 73 000 salariés. Grand amateur d'art, l'industriel Reinhold Würth a créé 14 lieux d'exposition en Europe, ouverts au public, qui montrent les quelques 18 000 œuvres de sa collection Würth, comme à Erstein, inauguré en 2008.

#6 MAMMUTHUS VOLANTES

de Jacques RIVAL | Installation



OEUVRE

Mammuthus volantes, une espèce nouvelle, à nouveau vivante, nous emmène vers des mondes imaginaires lointains. Ici, **suspendu entre terre et ciel**, Mammuthus volantes est connecté au XXI^{ème} siècle, et bien au-delà. Il est le chef d'orchestre d'un show technologique. Des capteurs sensoriels récupèrent les énergies enfouies depuis des millénaires dans son squelette pour les intégrer et les rendre à l'ensemble du dispositif. Cette œuvre met en scène un mammoth (logo de l'entreprise Soprema) vieux de 12 000 ans, associé aux effets spéciaux d'Aquatique Show. Elle symbolise à la fois la magie de l'eau et la résistance de l'étanchéité, ainsi que la puissance de l'innovation.

ARTISTE

L'architecte Jacques Rival se consacre depuis 2000 à divers champs de création, combinant de multiples outils et échelles de travail afin de développer des projets à fort impact esthétique, à travers le design, l'architecture et ses installations urbaines.

Place :	PLACE DU CHATEAU
Entreprise mécène :	SOPREMA - AQUATIQUE SHOW
Artiste :	Jacques RIVAL
Titre de l'œuvre :	Mammuthus Volantes
Dimensions :	18 x 18 x 11 m(h)

Son approche est toujours liée au rêve et à l'émerveillement. Depuis 2003, il a régulièrement participé à des festivals d'installation lumière en France et à l'étranger ou a répondu à des problématiques d'art urbain ou design global sur l'espace public.

AQUATIQUE SHOW & SOPREMA - GRANDS MECENES

Groupe familial indépendant, basé à Strasbourg depuis 1908, **Soprema** intervient dans le domaine de l'étanchéité, de la couverture et de l'isolation. Fort de près de 7 000 salariés dans le monde, il s'attache depuis de nombreuses années à optimiser la performance du bâti, afin d'en améliorer le confort, l'usage et la durabilité, tout en réduisant l'impact sur l'environnement.

Créée en 1979 à Strasbourg par Dominique Formhals, **Aquatique Show International** spécialiste incontesté des spectacles d'eau et effets spéciaux aquatiques, associe passion de la création et expertise pour organiser de merveilleuses manifestations dans plus de 52 pays.

#7 MurMur

de David HURSTEL | Installation



OEUVRE

Un murmure est une parole douce, un **contraste avec le bruit des machines** au quotidien. Le son porte aux spectateurs, les voix des salariés racontant leur vie à l'usine. Les cylindres en rond représentent les 3 usines Wienerberger en Alsace (Achenheim, Betchdorf et Seltz) et l'aspect moucharabié permet de jeter un œil dans les interstices où l'on pénètre sans y rentrer pour apercevoir les portraits de ceux qui nous parlent. C'est une esquisse, une sensation, qui se veut poétique, véritable témoignage d'un projet d'entreprise et de ceux qui l'animent au quotidien.

ARTISTES

Diplômé de l'école de marbre de Carrare en Italie, David Hurstel a réalisé diverses expositions en France et en Europe. Il a dirigé différents projets dont « les Kits de survie

Place :	TERRASSE PALAIS ROHAN
Entreprise mécène :	WIENERBERGER
Artistes :	David HURSTEL & Régis KANTE (son)
Titre de l'œuvre :	MurMur
Dimensions :	3 cylindres de 1,066 m x 2,8 m de diamètre
Poids :	9 T : 3 T par cylindre

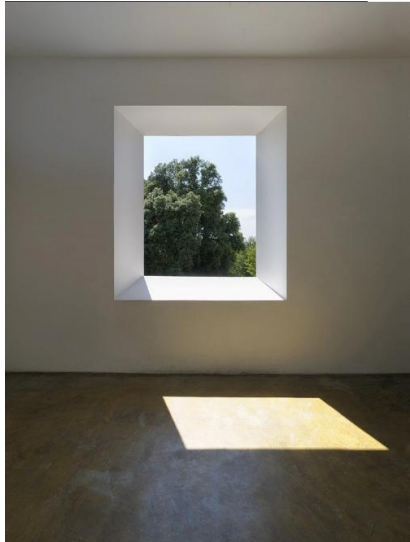
artistique » et les « Lieux d'Intégration Visuelle ». Son approche du minéral est toujours fondée sur les oppositions noir et blanc, brut et poli, vide et plein, individu et société. Cette mise en forme des contrastes est une démarche qui se veut à la fois singulière et plurielles, dans lesquels la relation à l'autre est toujours sujet à création.

WIENERBERGER - MÉCÈNE

Fondé à Vienne en 1819, Wienerberger est spécialiste de la fabrication de briques et de tuiles. La terre cuite, matériau sain, économique et écologique, répond aux projets de construction à haute performance énergétique. Présent dans 30 pays, ses 204 usines emploient plus de 15 900 personnes, dont 770 en France. Le siège social France se situe à Achenheim.

#8 LA BOÎTE À RÊVES

de Olivier ROLLER | Installation



OEUVRE

Dans la Boîte à Rêves, créée pour la place du Marché Gayot, Olivier Roller invite le spectateur à vivre **une expérience sensorielle** à travers la lumière. La collaboration avec Trianon Résidences a abouti à cette boîte blanche, dans laquelle le bruit extérieur est coupé, où l'on perd ses repères, pour **se laisser aller au rêve** par une fenêtre imaginaire.

Avec cette cocréation, l'entreprise et l'artiste souhaitent ainsi offrir une expérience inédite qui vient questionner le spectateur sur son habitat idéal et l'invite à la contemplation. Cette œuvre symbolise également la **rencontre entre un bâtisseur et un artiste**, dont l'intérêt commun partagé est la passion pour l'innovation sous toutes ses formes.

Place :	PLACE DU MARCHÉ GAYOT
Entreprise mécène :	TRIANON RESIDENCES
Artiste :	Olivier ROLLER
Titre de l'œuvre :	La boîte à rêves
Dimensions :	L 6 m (avec la rampe) x l 2,5 à 3 m x H 2,2 m
Poids :	env. 5 T max réparties sur la surface

ARTISTE

Olivier Roller, né en 1972 à Strasbourg, est photographe et artiste. Il travaille la matière : les chairs des visages, la pierre des statues antiques, le fil des tapisseries. Olivier Roller expose dans le monde entier et est présent dans de nombreuses collections publiques et privées. En 2016, il a réalisé en Chine quatre expositions, et deux en Italie (Rome, Palazzo AlTempo). Il est actuellement exposé au Musée du Louvre (Paris, Théâtre du pouvoir).

TRIANON RESIDENCES - GRAND MECENE

Trianon Résidences, marque du groupe VIVIALYS (380 collaborateurs) & bâtisseur de résidences, est une entreprise alsacienne engagée autour de 5 piliers, dont celui de l'Art, vecteur d'émotion et de lien social. Audace, bienveillance, exemplarité sont les valeurs qui l'animent.

#9 HULA-HOOP

de Michel DEJEAN | Sculpture



OEUVRE

« Hula-Hoop » est née d'une collaboration de longue date entre l'artiste et la Chaudronnerie du Ried. L'idée de départ était de réaliser un signal, un symbole original à placer devant l'usine de Saasenheim. L'œuvre s'inspire de l'idée du trinôme alliant industrie, artiste et lieu avec ses **trois mâts de facture différente**. Cette œuvre a été manufacturée dans et par l'entreprise, à partir des matériaux utilisés au quotidien : acier inoxydable, fer, aluminium, cuivre, laiton...

« Hula-Hoop » symbolise par excellence, la jeunesse qui travaille et innove, qui bouge et qui danse, qui développe son énergie vers l'avenir... Il faut s'accrocher et garder son énergie pour que le jeu continue...

Place :	PLACE SAINT ETIENNE
Entreprise mécène :	CHAUDRONNERIE DU RIED
Artiste :	Michel DEJEAN
Titre de l'œuvre :	Hula-Hoop
Dimensions :	H : 6 m ; socle de 1,9 m de diam.
Poids :	3,8 T

ARTISTE

Michel Déjean est un artiste plasticien qui travaille dans un registre essentiellement minimaliste. En sculpture, son langage est le cercle. Les matériaux utilisés sont les métaux, le bois, ainsi que la pierre et la paille pour ses sculptures « land art ». Ce sont les lieux, l'environnement et la circulation qui le guident pour créer à minima une idée de base pour illustrer le propos. Créer en évitant les bavardages, les agressions dans la couleur, rester dans l'intimité.

LA CHAUDRONNERIE DU RIED - MECENE

La Chaudronnerie du Ried, implantée en Centre-Alsace depuis 1991, fabrique essentiellement des cheminées industrielles.

#10 LA PLANÈTE SCHMIDT

de Eric LIOT | Sculpture



OEUVRE

« La planète Schmidt » est **une sphère imposante et majestueuse**. Elle représente une terre, entièrement inspirée du monde industriel et de l'échantillonnage des produits du fabricant alsacien. De manière accumulative, Eric a assemblé, collé, vissé des pièces afin de réaliser une planète aux couleurs de l'entreprise.

Installée devant l'Opéra National du Rhin, elle apporte une dimension lyrique supplémentaire à la place Broglie. L'œuvre symbolise l'attachement au développement durable, les valeurs et la dimension internationale de Schmidt Groupe. Cette terre a été coréalisée avec Eric Liot et des collaborateurs de l'entreprise.

Place :	PLACE BROGLIE
Entreprise mécène :	GROUPE SCHMIDT
Artiste :	Eric LIOT
Titre de l'œuvre :	La planète Schmidt
Dimensions :	L : 2,20 m x l : 1,95 m x H : 1,8 m, socle 3 x 3 m

ARTISTE

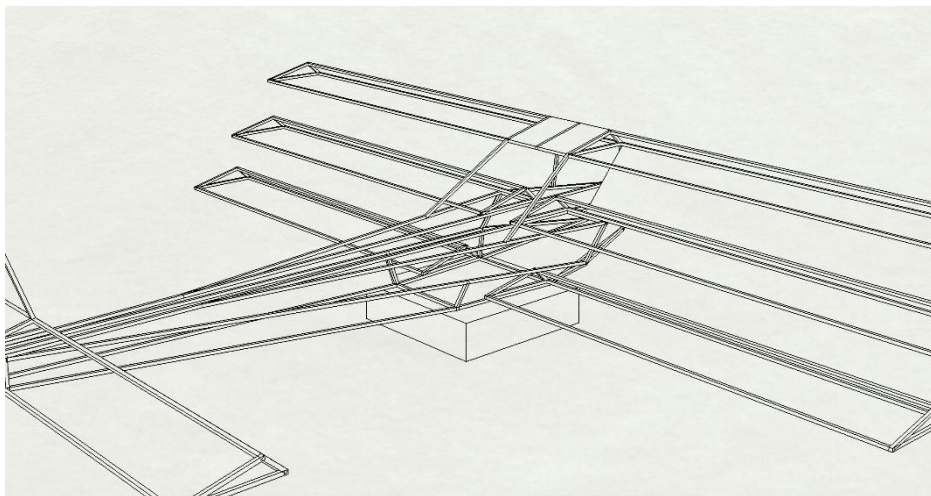
Né en 1964, Eric LIOT est successivement peintre, sculpteur, assembleur et collagiste. Depuis une vingtaine d'année, l'homme s'est imposé comme un récupérateur d'images. Il se nourrit de celles-ci, ainsi que de personnages du quotidien pour fixer nos icônes contemporaines. Ses collages sont constitués d'objets trouvés, d'éléments de bandes dessinées, de cartons d'emballages, et d'emprunts à la publicité. L'artiste arrange les différents matériaux et raconte ainsi de nouvelles histoires.

SCHMIDT GROUPE - MECENE

Schmidt Groupe est le spécialiste de l'aménagement sur mesure de l'habitat. Fort de son indépendance, Schmidt Groupe fait de l'investissement dans l'innovation le moteur de sa pérennité, mais aussi de ses relations humaines. L'entreprise emploie 1 500 salariés sur un parc industriel supérieur à 160 000 m².

#11 A BIRD, A BOAT AND FINALLY A PLANE

de Baptiste DESJARDIN | Sculpture



OEUVRE

« A bird, a boat and finally a plane » rend indissociables les notions d'espace, de plein et de vide. Cet objet de transport est **une amorce au voyage** sans chemin prédéfini. Il invite à être utilisé comme vaisseau à travers l'imaginaire, comme un moyen de se dépayser soi-même, comme une possibilité de chercher en se perdant dans ses formes.

Baptiste Desjardin a travaillé autour de valeurs communes avec l'entreprise FELS (Groupe Eсарis Industries). Entreprise qui fournit l'aéronautique et le ferroviaire. Le résultat est une œuvre totalement réalisée dans les ateliers de l'entreprise, avec l'assistance technique et les matériaux in situ. L'œuvre se constituera en trois temps sur la place Broglie.

Place :	PLACE BROGLIE
Entreprise mécène :	FELS
Artiste :	Baptiste DESJARDIN
Titre de l'œuvre :	A bird, a boat and finally a plane
Dimensions :	329 x 433 cm (dalle béton 70 x 70 x 25 cm)
Poids :	850 kg

ARTISTE

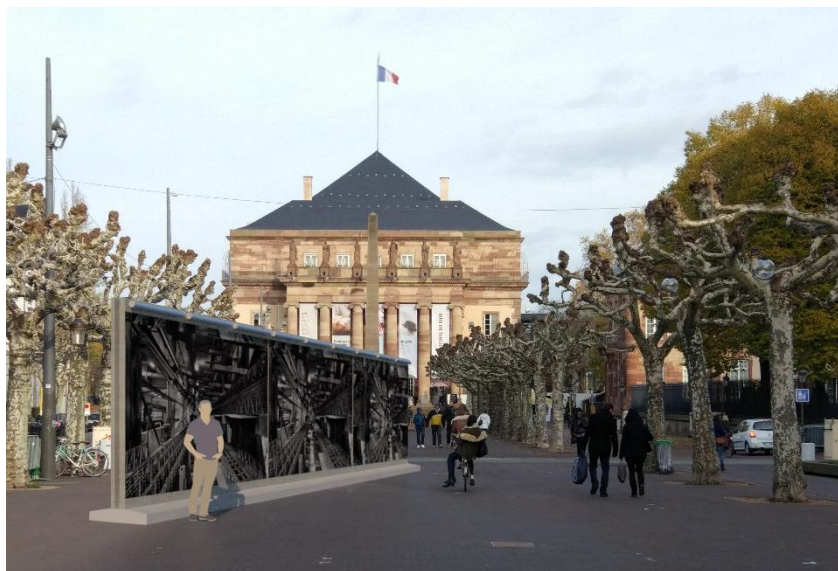
Baptiste Desjardin, né en 1990 à Paris, fait partie de la nouvelle génération d'artistes contemporains. Ses travaux peuvent être des découpages papiers ou des sculptures monumentales aux formes épurées. Ses œuvres relèvent d'une corrélation entre paysage et voyage, où il n'est plus affaire de vue, mais de vivre. Une manière de sonder l'humain, dans une poursuite de soi en accord avec ce qui nous entoure. Une quête d'équilibre par le dépaysement dans une société discontinue et en prise à une aliénation constante.

FELS - MECENE

La société FELS est spécialisée dans les composants et sous-ensembles électromécaniques pour les secteurs de l'électrotechnique, du ferroviaire, de l'aéronautique et du levage. Implantée en Alsace depuis 70 ans, elle emploie 70 collaborateurs à Illkirch. FELS est à l'origine de la création du Groupe Esaris Industries qui compte aujourd'hui 350 salariés.

#12 PERSPECTIVES POÉTIQUES N :21

de Benjamin KIFFEL | Installation



OEUVRE

L'installation « Perspectives poétiques N :21 » utilise le savoir-faire de l'entreprise FEHR et intègre des images faites in situ pour le projet. L'objet jouant des perspectives rectilignes de la place redessine l'espace, crée des angles, des dynamiques et offre une poésie lumineuse.

Il mêle l'épure du geste au caractère brut de la matière. Perspectives poétiques n:21 est aussi **un clin d'œil au fondateur** Albert Fehr et son épouse Marthe puisque la numérotation est l'addition de leurs initiales et du premier objet fait de concert.

Du béton, des néons, un patrimoine : il s'agit de remettre l'industrie au cœur de la ville : **l'industrie onirique.**

Place :	PLACE BROGLIE
Entreprise mécène :	FEHR
Artiste :	Benjamin KIFFEL
Titre de l'œuvre :	Perspectives poétiques N :21
Dimensions :	12 m x 3 m (h) x 1,6 m de profondeur
Poids :	22,5 T

ARTISTE

Artiste plasticien, travaillant notamment sur la ville, la lumière et la nuit, les images de Benjamin Kiffel s'inscrivent dans un cadre onirique, architecturé et structuré. Elles détournent la réalité pour mettre en scène, offrir un autre regard et interroger nos imaginaires et nos registres culturels contemporains.

FEHR - MECENE

Le groupe FEHR, entreprise familiale et indépendante depuis 1960, est spécialiste des murs et dalles préfabriqués en béton, ainsi que du Béton Prêt à l'Emploi. Il emploie 710 personnes en France et en Allemagne. Son siège social est basé à Reichshoffen.

#13 RAYONNEMENTS

de Pierre PETIT | Sculpture



OEUVRE

Les chariots des Ateliers Réunis Caddie rythment les allées des grandes surfaces, les marchandises s'empilent dans ces chariots, c'est l'objet indispensable du libre-service dans notre société de consommation.

Dans *Rayonnements* Pierre Petit accumule les chariots comme les marchandises le sont. Les chariots deviennent contenus et contenant. Les jeux graphiques obtenus par la dynamique que donne la structure et la couleur acier instaurent un jeu de lumière.

La verticalité de l'œuvre est un clin d'œil à la mondialisation. Les poignées des caddies portent souvent le nom d'une enseigne. Dans *Rayonnements*, sur les poignées sont inscrits des fragments de *La Marseillaise*, jouée pour la première fois en 1792 sur la place Broglie.

Place :	PLACE BROGLIE
Entreprise mécène :	ATELIERS REUNIS CADDIE
Artiste :	Pierre PETIT
Titre de l'œuvre :	Rayonnements
Dimensions :	H. 3,2 m. Socle de 5 m de diam. x H. 0,8

ARTISTE

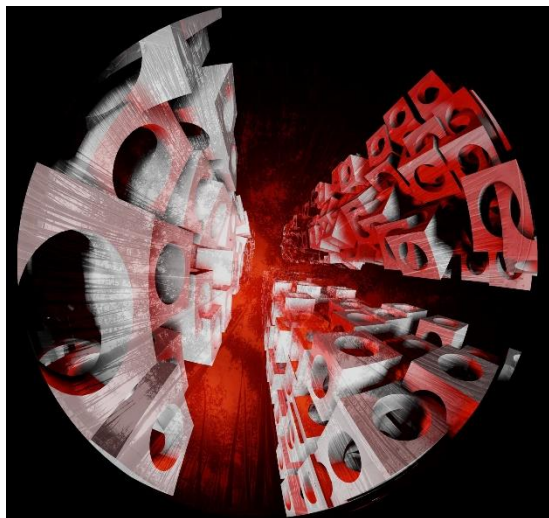
Depuis les années 1980, Pierre Petit utilise dans son travail des objets issus de la production industrielle, objets qui composent notre quotidien. Il les collecte et les considère comme un ensemble de médium. Dans son travail l'identifiable devient une énigme, celle-ci est constituée par le choix des formes, des matériaux, des codes. Il entretient le décalage entre la réalité et le rêve, le raisonnable et le déraisonnable. Les systèmes s'opposent pour **construire une poésie**.

LES ATELIERS REUNIS CADDIE - MECENE

Fondée en 1928, les Ateliers Réunis Caddie est une entreprise familiale labellisée « Entreprise du Patrimoine Vivant ». La société compte 220 collaborateurs sur 2 sites de production et 120 partenaires à travers le monde. Elle propose des équipements de manutention au service du commerce, de la logistique, de l'aéroportuaire et du secteur ménager.

#14 PIXIS

du collectif AV EXCITERS | Œuvre numérique



ŒUVRE

« PIXIS » questionne l'existence et l'évolution de l'industrie au travers d'un kaléidoscope architectural et numérique. Elle interroge le public sur **les grandes transformations des modes de production** liés aux trois révolutions industrielles passées : l'émergence de la mécanisation, l'apparition de la production de masse et de l'électricité, la robotisation et l'électronique.

« PIXIS » est une œuvre numérique projetée à 360° dans un dôme géodésique. Elle propose une vision artistique en interrogeant le monde de l'industrie sur son futur, l'industrie 4.0, une quatrième révolution industrielle à venir, celle de l'internet des objets et de la cyber-physicalité. La question finale posée par « PIXIS » reste : que veut-on devenir, que veut-on produire comme monde commun, comme conditions de vie ensemble ? Qu'est-ce que serait un monde meilleur ?

Place : PLACE KLEBER

Entreprise mécène : CIC EST

Artiste : Jérémie BELLOT, Josselin FOUCHE et Nan(o) Avexciters

Titre de l'œuvre : Pixis

Dimensions : 15 m de diamètre, 7.5 m, 175 m²

Poids : 2 T

ARTISTE

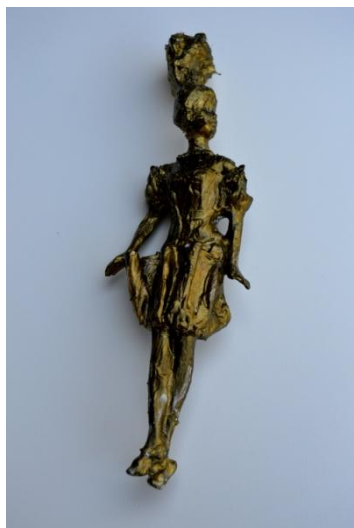
Le travail de Jérémie Bellot, architecte DE et artiste visuel, propose un regard sur l'espace et les paysages urbains, une approche sensible utilisant les pixels et la lumière dans la mise en place d'installations artistiques. En intervenant sur la modification de l'enveloppe architecturale par l'image et la réalisation de microarchitecture, il tend au développement d'une architecture non-standardisée basée sur une spatialité immersive en interaction avec l'humain. Il est accompagné dans ce projet de Josselin Fouché pour la création média et NAN[O] pour le design sonore.

CIC EST - MECENE PRINCIPAL

Banque régionale depuis sa création, la banque CIC Est est présente auprès de 1 entreprise sur 2 en Alsace, 1 professionnel sur 5 et 1 particulier sur 10. Elle est implantée sur le quart Est de la France et emploie aujourd'hui 3 223 salariés.

#15 BARBIE DE FLORE

de Flore SIGRIST | Sculpture



OEUVRE

Flore Sigrist travaille le médium de la célèbre poupée Barbie depuis plus de 20 ans. L'œuvre « Barbie de Flore » est réalisée en partant du support d'une poupée Barbie usagée qui, une fois travaillée, est reproduite grâce au scanner et à l'impression 3D au format 2,20 m. Les surfaces sont peintes par l'artiste. Préoccupée par l'image, la place et le droit des Femmes, l'artiste n'a eu de cesse d'explorer le corps féminin par le biais de son icône la plus célèbre, Barbie.

Les allers-retours entre la représentation imaginaire et le réel, recentre le débat sur la féminité et sa présence sur la place publique. Les odeurs du temps font une coïncidence parfaite entre le travail de l'artiste et une partie de l'actualité.

Place : PLACE KLEBER

Entreprise mécène : ATI ESCA

Artiste : Flore SIGRIST

Titre de l'œuvre : Barbie de Flore

ARTISTE

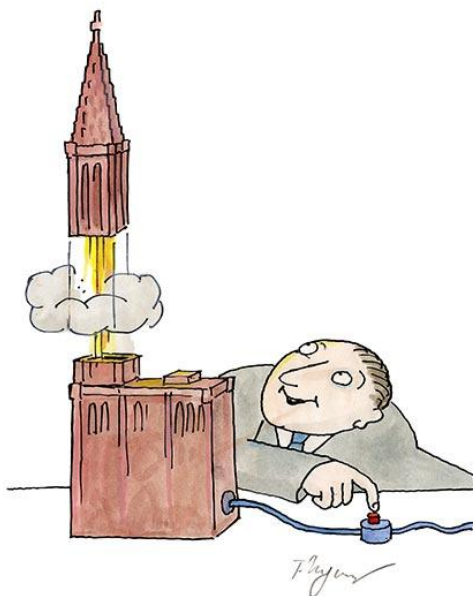
Flore Sigrist, née en 1985 à Strasbourg, de nationalité Franco-Suisse, est une artiste contemporaine de renommée internationale qui a été révélée en 1995 à l'occasion de sa première vente aux enchères chez Sotheby's à Monaco à l'âge de 10 ans. Plus connue pour ses peintures expressionnistes abstraites lyriques, Flore présente à l'occasion de la première édition de l'Industrie Magnifique, sa **première sculpture monumentale**.

AFI.ESCA - GRAND MECENE

La compagnie d'Assurances AFI.ESCA a été fondée à Strasbourg en 1923 avec pour valeurs : le savoir-faire, la proximité, le dynamisme et l'indépendance. Située quai Kléber, elle est spécialisée dans les domaines de l'épargne, la capitalisation et la prévoyance. Ses produits sont distribués dans toute la France par l'intermédiaire de 3 000 courtiers. Elle fait partie du groupe Burrus. Christian Burrus s'inscrit naturellement dans la tradition familiale de mécénat en mettant en scène Flore, artiste alsacienne.

#16A MON ÉNERGIE | Indoor Aubette

de Tomi UNGERER | Illustration – Art graphique



OEUVRE

Pendant près de 20 ans, l'artiste a développé sa créativité en étroite collaboration avec les équipes d'ÉS. Très inspiré par le thème de l'énergie en général et de l'électricité en particulier, Tomi Ungerer décrit avec **beaucoup de mouvement et d'humanisme** sa vision de l'usage de cette énergie dans notre quotidien.

L'exposition Tomi Ungerer « Mon énergie » présente les facsimilés de ces précieux dessins. Aujourd'hui, le Musée Tomi Ungerer - Centre International de l'Illustration de Strasbourg – dispose d'une large collection d'originaux qu'ÉS y a mis en dépôt.

Place : PLACE KLEBER
Entreprise mécène : ES - Energies Strasbourg
Artiste : Tomi UNGERER
Titre de l'exposition : Mon énergie

ARTISTE

Tomi Ungerer est né et a grandi en Alsace. Dans ses engagements et ses dessins, transparaît son attachement indéfectible, viscéral à son « terroir », à sa « Heimat ». Engagement militant, humour, parfois même dérision se dégagent de ses œuvres où l'homme et son environnement, réels ou rêvés, constituent toujours le principal fondement.

ÉS - MECENE

Premier énergéticien régional, ÉS est une entreprise fortement ancrée en Alsace depuis plus de 115 ans. A travers ses 4 activités : la distribution d'électricité, la fourniture d'énergies, les services énergétiques et les énergies renouvelables, ÉS s'engage durablement pour la performance énergétique et économique de son territoire.

#16B VASE MANIFESTO INCOLORE & NOIRE | Indoor Aubette

de Zaha HADID | Art verrier



OEUVRE

Cette collection est née de la passion du beau, la recherche de l'excellence, la volonté de conjuguer l'expertise des maîtres-verriers de Lalique et la créativité et le talent rare de Zaha Hadid, une architecte et designer de renommée mondiale. Le vase Manifesto apporte **une expérience sensorielle et tactile** à travers les courbes sensuelles, le velouté particulier du cristal satiné et des lignes à la fois contemporaines et intemporelles.

ARTISTE

Zaha Hadid, fondatrice de Zaha Hadid Architects, a remporté en 2004 le prix Pritzker d'architecture (considéré comme le Prix Nobel de la discipline) ; son œuvre construite, théorique et universitaire lui a valu une réputation d'envergure internationale.

Place : PLACE KLEBER
Entreprise mécène : LALIQUE
Artiste : Zaha HADID
Titre de l'exposition : Vase Manifesto incolore et noire

Considérée comme l'un des plus grands architectes de son temps, elle a réalisé des œuvres qui ont façonné et transformé des espaces et des paysages dans le monde entier. Zaha Hadid et son héritage architectural unique continueront à inspirer les générations à venir. Lalique est sincèrement honoré d'avoir eu l'opportunité de travailler avec cette artiste exceptionnelle.

LALIQUE - MECENE

Fondée en 1888, Lalique est l'un des fleurons de la cristallerie française. Fondateur de la Maison, René Lalique fut d'abord l'inventeur du bijou moderne, avant de passer maître dans la verrerie. Aujourd'hui, Lalique réinvente l'univers créatif et éclectique du fondateur à travers des créations contemporaines dans 6 domaines : les bijoux, les objets décoratifs, l'architecture d'intérieur, les parfums, l'art, ainsi que l'hôtellerie-restauration. Les pièces en cristal sont toutes fabriquées dans l'unique manufacture Lalique construite en 1921 en Alsace.

#16C IMAGE ELECTRIQUE | Indoor Aubette

de Mathieu BERNARD-REYMOND, Léo DELAFONTAINE et Thomas JORION | Photographie



OEUVRE

Image électrique - Regards sur les centrales du Rhin est un projet de résidence de création, et de phase de restitution initiés par le Musée EDF Electropolis et piloté par La Chambre – espace d'exposition et de formation à l'image. Ce projet a pour vocation d'apporter **un regard nouveau** sur le patrimoine architectural et humain que constituent les sites de productions d'EDF en Alsace, le long du Rhin. Cette **mission photographique** ouvre également la réflexion sur l'importance et l'influence formelle de l'univers industriel dans l'art et dans la société contemporaine. Image électrique permet ainsi d'interroger l'imaginaire lié à la technique et sa charge poétique.

ARTISTES

Image Électrique propose le regard de 3 photographes.

Mathieu Bernard-Reymond : C'est à l'école d'arts appliqués de Vevey où il rencontre les grands maîtres de la photographie contemporaine (A. Claas, J. Fontcuberta, D.

Place : PLACE KLEBER

Entreprise mécène : EDF - Fondation Musée Electropolis

Artiste : Mathieu BERNARD-REYMOND, Léo DELAFONTAINE et Thomas JORION

Titre de l'exposition : Image Electrique

Michals...) qu'il se passionne pour cette discipline. Il s'est vu remettre le prix de la fondation HSBC pour la photographie, le prix No-Limit des rencontres d'Arles...

Léo Delafontaine : En 2011, il réalise pour le festival des Photaumnales un projet sur les trois monothéismes à Beauvais. Ce projet est publié aux éditions Diaphane. Son second livre sur les Micronations est paru en 2013.

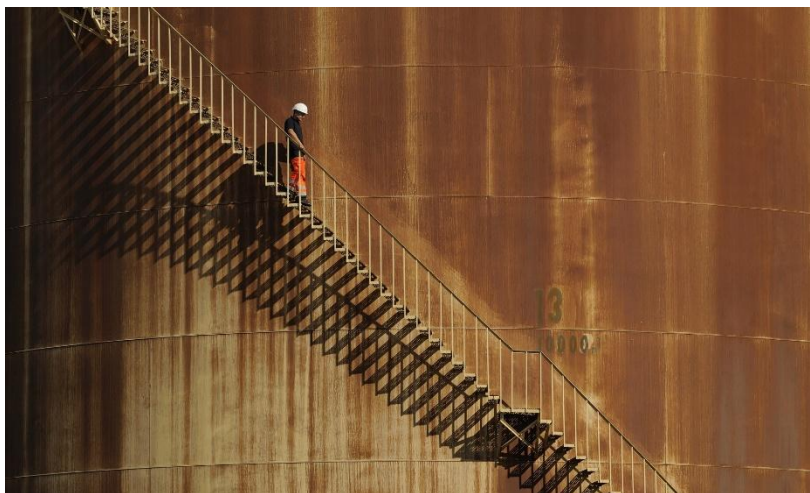
Thomas Jorion : Son travail s'élabore dans le champ spécifique des bâtiments, de la monumentalité de l'architecture, qu'elle soit délaissée ou en devenir. En 2013, il publie le livre Silencio. Son travail a été sélectionné pour la Bourse du talent #44 Paysage.

EDF - LA FONDATION EDF ET DU MUSÉE ELECTROPOLIS - MECENE

Le groupe EDF, industriel et offreur de solutions énergétiques, emploie près de 11 000 salariés dans la Région Grand Est. Il exploite sur le territoire alsacien 12 usines hydroélectriques le long du Rhin, dont 4 franco-allemandes, une centrale nucléaire à Fessenheim, un site de production de géothermie profonde qui produisent chaque année près de 20 milliards de kWh d'électricité bas carbone.

#16D PETROLE | Indoor Aubette

de Christophe BOGULA | Photographie



OEUVRE

Salarié depuis 2006 du groupe Rubis, plus précisément au Port-aux-Pétroles de Strasbourg, Christophe Bogula a pu continuer son approche photographique sur le monde du travail manuel. **Le décor est grandiose et les acteurs petits**, ça bouge dans tous sens, on peut comparer cela au monde des fourmis, chacun sait ce qu'il a à faire.

« *Mon but est de faire partager mon univers professionnel et montrer que certains métiers manuels restent figés et évoluent peu. Ce que je recherche également, c'est de retranscrire mes rencontres de manière humaine, pour prouver que tout le monde a sa place dans notre société.* »

Place : PLACE KLEBER
Entreprise mécène : RUBIS TERMINAL
Artiste : Christophe BOGULA
Titre de l'exposition : Pétrole

ARTISTE

Photographe autodidacte depuis l'âge de quatorze ans, Christophe Bogula s'est dirigé spontanément vers la photographie, et en particulier vers le reportage qui l'a toujours fasciné grâce au travail et à l'influence des grands reporters humanistes. Travailler depuis longtemps comme mécanicien dans l'industrie lourde, lui a permis de vivre de nombreuses situations différentes et de rencontrer des personnages de tous types, avec beaucoup de plaisir et de curiosité.

RUBIS TERMINAL - MECENE

La fiabilité et la multimodalité des terminaux permettent à Rubis Terminal d'assurer la consommation locale en carburants, combustibles et produits chimiques et de contribuer au dynamisme des zones industrielles du Port-aux-Pétroles et de Reichstett. Rubis Terminal est un acteur engagé dans l'aménagement du territoire. Rubis Mécénat, fonds de dotation du groupe Rubis, a pour mission de promouvoir le développement artistique en France et à l'international dans les pays où le Groupe est implanté.

#17 L'ENVOLÉE CHROMATIQUE

de Bénédicte BACH | Installation



OEUVRE

« L'envolée chromatique », esthétique poétique dans l'environnement urbain, est conçue comme **une invitation à un imaginaire** empreint de douceur, de grâce, et de légèreté dans un cadre à la fois historique et symbolique. Au cœur de la Petite France et de l'ancien quartier des Tanneurs, elle incarne **la transformation de la peau en cuir** dans un mouvement entre ciel et terre, à travers une déclinaison de couleur bleu chrome. La matière symbole du savoir-faire des Tanneries Haas habille l'espace comme une seconde peau dans un esprit haute couture.

Place : PLACE BENJAMIN ZIX

Entreprise mécène : TANNERIES HAAS

Artiste : Bénédicte BACH

Titre de l'œuvre : L'envolée chromatique

ARTISTE

Bénédicte Bach met en lumière la poésie du monde dans une écriture polymorphe qui lui permet de s'affranchir des frontières artistiques habituelles. Tantôt photographique, tantôt littéraire, tantôt sous forme d'installation ou de performance, les propositions s'inscrivent dans une abstraction onirique, s'attachant aux détails révélés par la lumière.

TANNERIES HAAS - MECENE

Depuis six générations, les Tanneries Haas développent un savoir-faire leur permettant de produire des cuirs de veaux reconnus pour leur qualité exceptionnelle. Maroquinerie, chaussure, sellerie et habillement, les 120 collaborateurs installés à Eichhoffen transforment les peaux brutes en cuirs finis pour l'industrie du luxe notamment.

#18 EN VOL POUR L'AVENIR

du groupe de SEGPA du collège Fustel de Coulanges et Le Vaisseau | Sculpture



OEUVRE

Cette œuvre décline **les ailes de Léonard de Vinci**. L'esprit artistique retenu s'inscrit dans le cadre de la dernière exposition effectuée au Vaisseau Log'Hic². L'esprit épuré et une approche de la nature au travers des matériaux utilisés (bois et cordage) guide la réalisation de cette œuvre. Elle doit dans l'esprit du Vaisseau pouvoir être accessible et éprouvée par le visiteur. Aussi, il est envisagé que cette œuvre permette au jeune visiteur de pouvoir prendre son envol.

Place :	PLACE DU QUARTIER BLANC
Mécène :	CONSEIL DEPARTEMENTAL
Artiste :	Collectif collège Fustel des Coulanges
Titre de l'œuvre :	En vol pour l'avenir
Dimensions :	4 x 2 x 2 m
Poids :	environ 50 kg

ARTISTES

Huit jeunes collégiens de la classe de SEGPA (Sections d'Enseignement Général et Professionnel Adapté) du collège Fustel (Noah, Ottman, Anis, Ridouane, Ahmed, Anis, Jessy, Sercan et Mamadou) de Coulanges encadrés par Thomas Loiseau, leur professeur d'atelier et Patrick Aublin, le directeur de la SEGPA, sont à l'origine de l'œuvre. Le Vaisseau, le Département du Bas-Rhin avec son élue Cécile Delattre, sa directrice Sabine Ischia et plus particulièrement son équipe technique encadrée par Régine Jehl ont mis à disposition leurs savoir-faire et leurs équipements pour sa réalisation.

CONSEIL DEPARTEMENTAL

Le Conseil départemental du Bas-Rhin a souhaité conjuguer plusieurs de ses compétences, celle des collèges, de la culture, des actions éducatives, l'insertion tout en appliquant ses valeurs la solidarité, l'esprit d'équipe, la transmission des savoirs, l'engagement.

#B IMPRESSION AU ROULEAU COMPRESSEUR | Indoor

de la HEAR - Haute Ecole des Arts du Rhin | Gravure



OEUVRE

Grâce au mécénat de l'entreprise Colas, et pendant plusieurs années, la possibilité était donnée aux étudiants de l'atelier Impression(s) d'investir des formats inhabituels en gravure – en l'espèce ceux permis par l'utilisation d'un rouleau compresseur – et d'imaginer des propositions en fonction de la particularité du médium utilisé (impression sur bois ou sur métal, tailles-douces, eaux-fortes, impressions typographiques).

Place : COUR DE LA HEAR
Artistes : Les étudiants de la HEAR
Titre de l'œuvre : Impression au rouleau compresseur

ARTISTES

L'œuvre a été réalisée en workshop par les étudiants de l'atelier Impression(s) de la Haute école des arts du Rhin (Mulhouse et Strasbourg), sous la direction pédagogique de Charles Kalt et Didier Kiefer.

AVEC LE SOUTIEN DE LA HEAR

Établissement public, la HEAR dispense des enseignements supérieurs en arts plastiques et musique. Implantée à Mulhouse et Strasbourg, elle prépare ses étudiants à devenir des créateurs, auteurs et musiciens autonomes, capables d'interpréter ou d'inventer des langages artistiques. www.hear.fr



Hors plan
Place Adrien Zeller
Région Grand Est

LE PARCOURS

Multiples expressions et rendez-vous

Temps forts 2018

(Programme en construction)

Les 10 jours de l'Industrie Magnifique seront agrémentés et rythmés de près de 50 moments inédits, orchestrés autour de 5 catégories. Au programme de cette première édition :

VISITES

Des visites guidées de l'exposition intramuros seront proposées par l'Office du Tourisme de Strasbourg, du 4 au 13 mai - tous les jours | 2 visites / jour

Avec l'application CITY QUIZZ, les visiteurs pourront parcourir l'exposition en s'amusant avec des visites sur-mesure et des jeux autour des œuvres !

Le site www.industriemagnifique.fr proposera par ailleurs chaque jour un parcours de visite et une programmation différents.

CONFÉRENCES & DÉBATS

Un cycle de conférences, de lectures et de débats autour de l'Art et de l'Industrie, qui se déroulera principalement dans la Grande Salle de l'Aubette, Au café Berlin, à la Librairie Kleber...

On peut citer par exemple :

Vendredi 4 mai

Rencontre avec Wouter Van Der Veen.

Vendredi 11 mai

- Conférence : « Quand le mécénat devient facilitateur de rencontre sur son territoire entre l'art, l'industrie et le grand public ».
- Lecture musicale d'Adeline Martin avec l'association A livre ouvert « L'industrie fête Gutenberg » à la librairie Kléber.
- Table ronde au Café Berlin « Femmes dans l'industrie, tout un art ».

HAPPENING CULTUREL

Le public pourra par ailleurs apprécier un programme d'interventions culturelles dans l'espace public et en complicité avec les œuvres et la place. On peut citer par exemple : « Percussion sur tuiles » de Simon Pomarat sur la Terrasse Rohan les 3 et 5 mai

Dimanche 6 mai

- Concert du quatuor Opus4, composé de musiciens de l'Orchestre Philharmonique de Strasbourg.
- L'art à l'unisson, Concert d'Hommes, le 6 mai sur le Parvis Malraux.

Dimanche 13 mai

Concert du duo électroacoustique,
« électrons libres » des percussions de Strasbourg.

A PIED D'ŒUVRE

Certains artistes à l'origine des œuvres exposées seront présents durant l'exposition pour rencontrer le public et échanger sur leur création. On peut citer par exemple :

Jeudi 3 mai

Rencontre avec l'artiste Olivier Roller autour de son œuvre « La boîte à rêves »

Place du marché Gayot

Samedi 5 mai

Rencontre avec l'artiste Benjamin Kiffel autour de son œuvre
« Perspectives poétiques N:21 »

Place Broglie

ART LUDIQUE

Des animations permettant de découvrir l'art de la manière la plus ludique et participative seront proposées pour un public plus familial.

Par exemple : atelier FabLab, atelier de dessin et peinture...

Le programme officiel des animations de #LIM2018 est en cours de finalisation.
Il sera rendu public mi-avril.

Industrie & Territoires

Association productrice de l'Industrie Magnifique

Composée de **89 membres** individuels ou collectifs, issus des 3 secteurs (entreprises, culture, collectivités), l'association *Industrie & Territoires* a pour vocation la promotion et le développement de la création artistique, de la culture de l'invention et du patrimoine industriel dans les territoires.

Pour cela, elle favorise la coopération entre les artistes, les entreprises et les collectivités publiques et s'efforce de mobiliser et fédérer en son sein le plus grand nombre possible d'opérateurs des secteurs industriels, culturels et publics ; initie, développe ou soutient tout projet, action ou activité entrant dans son objet.

Les membres fondateurs de l'association sont :

Jean HANSMAENNEL, Président

Pierre-François HEITZ, Trésorier

Vincent FROEHLICHER, Secrétaire

Brigitte GUILLAUMOT

Bernard KAUTZ

Bertrand KUENTZ

Antoine LATHAM

Jean-François ZURAWIK

L'association a son siège dans les bureaux strasbourgeois de l'ADIRA, agence de développement d'Alsace.

Partenaires institutionnels



À propos de la Région Grand Est

La Région veut faire du Grand Est, un territoire de référence dans le domaine de la culture notamment par l'accompagnement du projet *l'Industrie Magnifique #LIM2018*. Ce soutien illustre la politique ambitieuse mise en œuvre par la collectivité afin d'encourager toutes les formes d'expression artistique, de renforcer l'accès à la culture au plus grand nombre sur l'ensemble du territoire et de financer les créations d'intérêt régional.

« Notre ambition est de faire vivre les forces vives de notre Région, la culture en est une. Participer à ce grand événement dédié aux arts visuels est un atout pour le Grand Est. C'est à la fois la possibilité de mettre en avant nos industries et leur savoir-faire mais aussi de proposer, sur la place publique, des œuvres contemporaines favorisant le rapport humain et le lien social. *L'Industrie Magnifique* est une belle occasion de valoriser notre territoire et nos talents. » souligne Jean Rottner, Président de la Région Grand Est.

La Région inscrit dans ses priorités le développement et l'attractivité des territoires notamment au travers de la culture. Pour y parvenir, elle s'appuie sur une politique qui conjugue à la fois le soutien à la création artistique, la professionnalisation, la sécurisation des parcours professionnels, la mise en réseau des acteurs culturels et le soutien aux projets associatifs, aux équipements culturels et patrimoniaux du Grand Est. La Région entend faire de la culture un creuset de créativité, d'innovation et de développement.

Dans ce contexte, le Conseil régional a enrichi ses dispositifs culturels autour de 4 priorités :

- encourager l'émergence de nouvelles formes de création artistique,
- favoriser le rapprochement entre artistes, acteurs économiques, entreprises, structures de diffusion et manifestations culturelles,
- dynamiser l'écosystème culturel et favoriser ainsi son développement économique,
- faire du Grand Est une terre d'excellence dans ce domaine.

Chiffres clés pour la Région Grand Est :

- un budget de plus de 53 millions d'euros dédié à la culture,
- 3 FRAC,
- 4 Centres d'art contemporain labellisés,
- 4 Écoles supérieures d'art,
- 177 lieux de diffusion dont 25 « grandes institutions culturelles » (opéras nationaux, orchestres nationaux, centres dramatiques nationaux, centres chorégraphiques nationaux, Scènes nationales, salles des musiques actuelles),
- 120 musées labellisés « Musées de France ».

CONTACT PRESSE

Gaëlle Tortil-Texier
06 78 79 93 36 / 03 88 15 69 84
presse@grandest.fr
gaelle.tortil-texier@grandest.fr

L'INDUSTRIE
MAGNIFIQUE



Le Département du Bas-Rhin prend son En Vol à l'Industrie Magnifique

En participant à l'exposition consacrée à l'Industrie Magnifique, le Département du Bas-Rhin a souhaité conjuguer plusieurs de ses compétences, celle des collèges, de la culture, des actions éducatives, l'insertion tout en appliquant ses valeurs : la solidarité, l'esprit d'équipe, la transmission des savoirs, l'engagement.

Le Département du Bas-Rhin présente une œuvre pensée par des élèves du collège Fustel de Coulanges à Strasbourg et fabriquée dans les ateliers du Vaisseau, son outil scientifique.

8 jeunes collégiens de la classe de Segpa du collège Fustel de Coulanges encadrés par leur professeur d'atelier et le directeur de la SEGPA, sont à l'origine de l'œuvre. Les services techniques du Vaisseau ont accompagné les élèves dans la réalisation de leur œuvre.

Cette œuvre décline les ailes de Léonard de Vinci. L'esprit épuré et une approche de la nature au travers des matériaux utilisés (bois et cordage) s'inscrivent dans un concept d'accessibilité et d'appropriation de l'œuvre.

Cette œuvre permet au jeune visiteur de se projeter dans l'univers via les sciences et techniques et peut-être de pouvoir prendre son envol.

L'industrie, ADN de l'économie du Bas-Rhin et de l'Alsace

Au cœur de l'Europe, Strasbourg et le territoire alsacien occupent une **position stratégique le long du Rhin, vecteur de développement des industries** :

- Le Rhin est le **1^{er} fleuve commercial de l'Union européenne**, qui débouche sur Rotterdam, 1^{er} port européen. C'est la dorsale des échanges du continent, qui structure tout un arrière-pays industriel à partir notamment des ports. Le **Port autonome de Strasbourg, dont les sites sont répartis sur l'ensemble du Bas-Rhin**, est le 2^{ème} port fluvial français (7,5 M de tonnes/an de trafic), devant Mulhouse (3^{ème} port fluvial français, 5 Mt/an). Cet axe a conduit au développement d'un nœud stratégique de transports au niveau de Strasbourg et de l'ensemble du Rhin Supérieur.
- L'Alsace, 1^{ère} région exportatrice de France par habitant, a **l'Allemagne comme 1^{er} pays partenaire** dans ses échanges extérieurs (28,2% des exportations et 31,2% des importations) et constitue ainsi le cœur des échanges économiques franco-allemands. La Suisse constitue également un partenaire important (9,8% des importations). La levée des freins au **développement économique transfrontalier** et la garantie des droits sociaux constituent donc des enjeux majeurs pour ce territoire, thèmes qui constituent des axes de travail du nouveau Traité de l'Elysée.

Dans ce contexte, l'industrie représente 21,5% des emplois du secteur marchand dans le Bas-Rhin (22,6% sur l'ensemble de l'Alsace), contre 15,2% au niveau national.

Le Département du Bas-Rhin agit en faveur de l'industrie de demain

Le Département du Bas-Rhin se saisit de l'ensemble de ses leviers d'action en faveur du développement du territoire et de l'emploi :

→ En matière d'aménagement du territoire, afin d'offrir un écosystème favorable au développement de l'industrie 4.0 :

- o Aménagement du réseau routier départemental, en fonction notamment de l'effet levier sur l'activité économique et l'emploi, et participation à l'aménagement des grandes infrastructures de transports (Contournement Ouest, Rocade Sud, Ligne à Grande Vitesse)
- o développement de la zone portuaire de Lauterbourg, en partenariat avec le Port autonome de Strasbourg
- o financement et structuration de plateformes d'activité,
- o participation à la société aéroportuaire de Strasbourg-Entzheim, qui joue un rôle déterminant, notamment en matière de fret pour l'industrie pharmaceutique

- o aménagement numérique du territoire pour l'implantation et le maintien des activités
- o Mobilisation d'une ingénierie publique au service de l'aménagement et du développement territorial (ADIRA, ATIP, EPF,...)
- o développement de la géothermie en Alsace du Nord, dont l'énergie concourt pleinement au fonctionnement des sites industriels (sécurité et coût constant d'approvisionnement énergétique, économie circulaire/écologie industrielle)

→ Par le soutien à l'innovation : financement du campus Next/Med, accueil du food studio de l'ARIA au sein du laboratoire départemental d'analyses,...

→ Par la participation active à la coopération transfrontalière afin de remédier aux problématiques d'aménagement et de développement dans le Rhin Supérieur

→ Par l'accompagnement humain dans la préparation et l'accès à l'emploi, à travers notamment l'accompagnement des bénéficiaires du RSA qui fait l'objet d'une politique active en faveur du retour à l'emploi.

Par la sensibilisation aux techniques et métiers de l'industrie dans les collèges



L'Eurométropole de Strasbourg, territoire innovant et créatif

Fidèle à son histoire économique et culturelle, l'Eurométropole de Strasbourg est fière de pouvoir accueillir le premier évènement qui vise à associer l'industrie, la culture et les territoires à travers l'expérience de l'Industrie Magnifique.

En accueillant plus de 1100 entreprises et 25 000 emplois dans les filières industrielles, l'Eurométropole fait le pari de l'innovation industrielle en accompagnant ses entreprises dans la préparation de leur avenir. Pour cela, la métropole strasbourgeoise s'appuie sur les atouts clés de son territoire :

- Une **université** qui dispose de quatre Prix Nobel et une recherche internationalement reconnue ;
- L'émergence de secteurs d'avenir comme les **technologies médicales** ;
- Des pôles de **compétitivité** qui favorisent le développement de projets collaboratifs de recherche et développement ;
- Une **industrie forte** qui investit et se transforme
- Une présence significative d'**entreprises créatives** (8% des entreprises de l'Eurométropole, soit le meilleur taux des métropoles françaises – hors Paris)
- Des **sites d'excellences** comme le parc d'innovation ou le site de l'hôpital civil

Fort de ses atouts, l'Eurométropole de Strasbourg a adopté une stratégie de développement économique qui vise à **renforcer l'écosystème d'innovation** en s'appuyant sur l'enseignement supérieur, la recherche, la fertilisation croisée et la

créativité du tissu entrepreneurial. Cette stratégie permet de produire des **résultats économiques tangibles** (création de *start-ups*, implantation d'entreprises innovantes, investissement de grandes entreprises sur le territoire, développement des entreprises locales) tout en produisant des **effets positifs sur la qualité de vie** dans les domaines de la santé, des mobilités ou de l'innovation sociale.

La stratégie partenariale Strasbourg Eco 2030, qui fixe comme **objectif la création de 27 000 emplois à l'horizon 2030**, renforce les connexions locales en faisant converger les stratégies des acteurs clés et en déployant des actions qui se renforcent mutuellement grâce à la fertilisation croisée. Elle encourage **les partenariats et les alliances** au-delà du territoire de l'Eurométropole de Strasbourg. Grâce au **leadership** de Strasbourg en tant que capitale régionale, métropole et capitale européenne, des collaborations sont entreprises avec notamment Mulhouse, Nancy, Metz, l'Ortenau, Munich ou encore Montréal et Boston !

Dans le cadre de cette stratégie, l'Eurométropole a par exemple développé les appels à projet **Tango et Scan** et **Signature** qui contribuent :

- au développement d'une métropole de la connaissance et de la créativité en contribuant à former, ancrer, retenir et attirer les talents créatifs,
- aux dynamiques de partage et d'expérimentation, pour sortir des « silos » sectoriels ou techniques

- à l'accompagnement des transitions de l'économie traditionnelle en s'appuyant sur le secteur créatif et numérique dans la conduite du changement ;
- à la promotion de l'emploi et de l'entrepreneuriat en participant à l'émergence d'entrepreneurs et à la consolidation de projets d'entreprises.

En proposant à ses industries, ses entrepreneurs, ses étudiants, ses chercheurs, ses visiteurs et ses habitants **un territoire stimulant, innovant et créatif**, l'Eurométropole de Strasbourg affirme son ambition de **terre d'accueil et d'ancrage des talents**, dans une logique d'attractivité régionale, nationale et internationale.

C'est dans ce contexte que l'Eurométropole a choisi d'embarquer dans l'aventure de l'Industrie Magnifique et d'inviter l'ensemble de ses habitants à venir **découvrir une expérience innovante qui associe pour la première fois les entreprises, les artistes et les collectivités** pour inventer, créer du partage et faire rayonner le territoire ensemble.

Strasbourg, une métropole culturelle et citoyenne

Musées, Opéra, Conservatoire... Strasbourg offre une vie culturelle foisonnante et s'impose parmi les foyers de création et de diffusion les plus actifs d'Europe. Avec une programmation aussi riche que variée, la ville est devenue un phare de l'expression culturelle : elle joue la comédie, danse, compose, dessine, peint ou encore chante les plus grands airs d'opéra.

Une programmation musicale éclectique pour tous les publics

L'Opéra national du Rhin s'est imposé comme un acteur incontournable de la vie lyrique française et européenne, affichant une programmation annuelle de plus de 140 représentations d'opéra, danse, récitals, concerts et spectacle jeune public. Il doit son caractère exemplaire à l'apport spécifique des trois villes qui le composent : Strasbourg, Mulhouse et Colmar.

La saison lyrique de l'Opéra national du Rhin est accompagnée par l'Orchestre Philharmonique de Strasbourg (OPS), qui donne plus de 60 concerts par saison. De par son très haut niveau, l'OPS porte l'image musicale de Strasbourg dans le monde.

Installé dans la Cité de la musique et de la danse, le Conservatoire de Strasbourg, partie prenante de la Haute Ecole des Arts du Rhin, est l'une des plus anciennes institutions publiques d'enseignement musical en France. Aujourd'hui, il forme des musiciens mais aussi des danseurs et comédiens.

Strasbourg vibre aussi dans les nombreux lieux de diffusion musicale comme le Zénith, la Laiterie Artefact, Pôle Sud ou encore le Palais de la Musique et des Congrès. D'autres lieux dynamiques implantés sur les communes du territoire résonnent également : l'Illiade à Illkirch-Graffenstaden, le Cheval Blanc à Schiltigheim, l'Espace culturel de Vendenheim, le Cercle à Bischheim, le PréO à Oberhausbergen, le Point d'Eau à Ostwald...

De multiples festivals rythment la vie culturelle. Le festival des Artefacts, l'Ososphère, Jazzdor, Contre-Temps, Musica... attirent chaque année des artistes venus de tous les horizons.

Le théâtre fait salle comble à Strasbourg

Avec plusieurs lieux dédiés au théâtre, Strasbourg offre des temps forts pour tous les publics.

Voué à la création et particulièrement ouvert au théâtre européen, le Théâtre national de Strasbourg diffuse plus de 150 représentations par an. Le TJP, Théâtre Jeune Public, jouit également d'une grande notoriété grâce au célèbre festival « Les Giboulées – Corps Objet Image ». Grâce au théâtre alsacien, très actif depuis deux siècles, des groupes peuvent ainsi y affirmer l'identité alsacienne. L'impulsion vient également du Maillon, à l'origine d'une programmation variée entre musique, théâtre, danse, arts visuels et arts du cirque. Enfin, le TAPS, Théâtre Actuel et Public de Strasbourg, propose une programmation riche et mettant en valeur les compagnies locales.

Près d'un million de documents mis à disposition du public

Le réseau des bibliothèques et médiathèques de la métropole strasbourgeoise est organisé autour de la grande médiathèque Malraux, la plus importante bibliothèque de lecture publique de l'Est de la France. Régulièrement, les médiathèques accueillent notamment des événements autour de la littérature et de l'illustration tels que « Les Bibliothèques idéales ».

Par ses acquisitions et son travail de médiation, l'Artothèque encourage les créateurs en activité. Installée dans la médiathèque de Neudorf, elle est conçue comme un lieu de démocratisation artistique grâce au prêt d'œuvres d'art.

Autre lieu de mise à disposition de documents, les Archives de la Ville et de l'Eurométropole ont pour mission la collecte, le classement et la communication des documents dont elles ont la charge et conservent 16 kilomètres linéaires d'archives.

Strasbourg, un fonds important de collections et d'expositions

Les 10 musées de Strasbourg témoignent de la richesse culturelle de la ville, offrant un choix varié aux amateurs d'art et aux curieux : Musée des Beaux-Arts, Musée historique, Musée de l'œuvre Notre-Dame, Musée alsacien, Musée archéologique, Musée zoologique, Musée des Arts décoratifs, Cabinet des Estampes et des Dessins et Musée d'Art Moderne et Contemporain.

Le musée Tomi Ungerer, centre international de l'illustration, propose les 8 000 œuvres de l'artiste, qui constituent les pièces maîtresses de ce lieu, associées à d'autres

illustrateurs majeurs. L'Aubette 1928, véritable « chapelle Sixtine de l'art contemporain » est également à découvrir au sein des musées.

Un lieu dédié aux technologies d'avenir

Lieu de découverte, d'expérimentation et de partage autour du numérique, le Shadok favorise la rencontre entre artistes, créatifs, scientifiques et habitants autour des changements que les technologies apportent. Dans un espace de 2 000m², on y trouve des ateliers ouverts à tous, un espace de coworking, des locaux pour chercheurs et artistes en résidence, un FabLab animé par AV.Lab, des expositions et forums.

Le Shadok propose une programmation éclectique et dense, s'adressant aussi bien aux connaisseurs qu'aux néophytes, mêlant nouvelles technologies et objets plus classiques dans un esprit de convivialité, de partage et de pédagogie.

La Boutique Culture, un lieu unique d'information

La Boutique Culture accueille et renseigne sur tous les événements culturels : spectacle vivant, musées, bibliothèques, audiovisuel, festivals, expositions, conférences...

Située à deux pas de la cathédrale, la Boutique Culture est consacrée à la promotion des activités culturelles proposées à Strasbourg et dans l'Eurométropole grâce à un partenariat développé avec 25 structures culturelles. L'équipe de la Boutique Culture met à disposition du public une documentation complète et de qualité et offre aux strasbourgeois, touristes et curieux, un lieu unique d'information, de conseil et de billetterie.

La CCI, engagée au quotidien pour le développement industriel



**NOTRE VRAI GÉNIE,
C'EST DE TOUJOURS
ACCOMPAGNER
LE VÔTRE.**



FAIRE AVANCER TOUTES LES ENVIES D'ENTREPRENDRE

La CCI Alsace Eurométropole a pour missions de stimuler l'activité économique en Alsace et d'accompagner au quotidien les entreprises du territoire dans leurs projets de développement.

Partenaire de l'Industrie Magnifique, elle mise sur cette opération inédite pour promouvoir une image positive de l'industrie auprès du grand public et faire rayonner l'Alsace et ses savoir-faire industriels

L'accompagnement des 6000 entreprises industrielles alsaciennes fait partie de l'ADN de la CCI, jusque dans sa raison sociale, la « Chambre de Commerce et d'Industrie ». Les conseillers de la CCI vont quotidiennement échanger avec les dirigeants de ces entreprises : ils en ont rencontrés plus de 500 sur leurs sites de production en 2017. L'appui à l'Industrie de la CCI porte prioritairement sur l'accompagnement individuel des entreprises à fort potentiel de croissance, l'accélération de la mutation vers l'industrie du futur, le renforcement de la coopération inter-entreprises, des réseaux et de la clusterisation (aéronautique, plasturgie, filière des offreurs de solutions 4.0...).

L'Industrie productive : moteur de notre développement économique

L'industrie est le moteur de notre économie. Elle emploie 120 000 salariés, sans parler des effectifs salarié liés à la sous-traitance. L'industrie structure l'ensemble de notre tissu économique : c'est elle qui est principalement à l'origine des 32 milliards d'exportations qui font de l'Alsace un territoire dynamique dans la conquête de marchés internationaux.

Des entreprises et des métiers industriels en pleine évolution

Aujourd'hui, l'industrie évolue comme elle n'a jamais évolué, avec la transition digitale, la raréfaction des ressources, les exigences du développement durable, l'évolution des modèles de management, la nécessité de s'adapter rapidement à la nouvelle donne du marché ou à l'évolution des modes de consommation. L'enjeu pour nos entreprises industrielles, consiste à trouver les bonnes compétences pour mener à bien cette transformation : par la formation continue, par l'alternance, par le recrutement externe ou de nouvelles formes de collaboration avec des start-up ou d'autres PME. L'orientation des jeunes vers les métiers de l'industrie doit être une priorité de tous les acteurs du développement économique alsacien, d'autant qu'il y a un décalage entre l'image des métiers industriels et la réalité dans les entreprises aujourd'hui.

L'Alsace pionnière de l'industrie du futur

La CCI Alsace Eurométropole a fait de l'Alsace un territoire pilote de l'industrie du futur soutenant deux grandes familles d'acteurs : les industriels d'une part, et les offreurs de solutions 4.0 d'autre part. Ces derniers sont en effet susceptibles d'aider nos entreprises industrielles à engager leur transformation vers l'industrie du futur. La CCI a recensé les offreurs de solutions du territoire et réalisé un annuaire par expertises en partenariat avec l'*Alliance Industrie du Futur* pour les mettre efficacement en relation avec les industriels en fonction des besoins/projets. La CCI a aussi créé la Communauté régionale des Offreurs de solution 4.0, qui vise à accélérer les courants d'affaires en France et à l'international de ces PME. Le modèle d'accélération de la transformation vers l'industrie du futur, déployé par la CCI Alsace Eurométropole, devenu un modèle national, repris par bon nombre de Chambres de Commerce et d'Industrie en France.

L'industrie, ambassadrice du savoir-faire alsacien

L'industrie exporte son savoir-faire mais également l'image de l'Alsace : une image innovante et valorisante. Il est cependant nécessaire de recréer des connexions entre les habitants de notre territoire et les entreprises industrielles implantées près de chez eux. Cette étape est indispensable pour relancer l'engouement pour les métiers industriels et rétablir, chez nos concitoyens, la fierté de compter, dans leur territoire, des entreprises qui font rayonner l'Alsace. Nous pouvons et devons par exemple élever nos fiertés que ce soient des entreprises alsaciennes qui aient imaginé et posé le plafond acoustique de l'Opéra d'Oslo, illuminé le Christ de Rio lors des derniers JO, conçu le simulateur de vol de l'hélicoptère européen de transport militaire, fabriqué la voiture dans laquelle se déplace le Président français...

CONTACT PRESSE :

Christophe WEBER - Directeur Communication CCI Alsace Eurométropole
Tél 06 87 70 40 96 / E-mail : ch.weber@alsace.cci.fr

PRODUCTEUR : INDUSTRIE & TERRITOIRES

PRODUCTEUR EXECUTIF : PASSE MURAILLE

COMMUNICATION : NOVEMBRE

RELATIONS MEDIA : OXYGEN STRASBOURG

ASSURANCES : CASTEROT GRAND EST COURTAGE

AVOCATS : FIDAL

SECRETARIAT ET RELATIONS ENTREPRISES : ADIRA

L'INDUSTRIE MAGNIFIQUE

STRASBOURG - DU 03 AU 13 MAI 2018

www.industriemagnifique.fr